

- El departamento de La Paz tiene la segunda mayor tasa de término en educación primaria en el año 2007 (UDAPE, "Dossier de Estadísticas Sociales y Económicas — 2009").
- El departamento de La Paz presenta la menor tasa de curación de tuberculosis del total de personas reportadas. Para 2005 solo 48,6% de los casos reportados de tuberculosis fueron curados (UDAPE, "Dossier de Estadísticas Sociales y Económicas — 2009").
- El municipio con mayor inversión per cápita en el departamento es Ixiámas (Bs. 1.126 por persona el 2007) (FAM, "Ranking Municipal 2007").

Desarrollo Humano en el departamento de La Paz

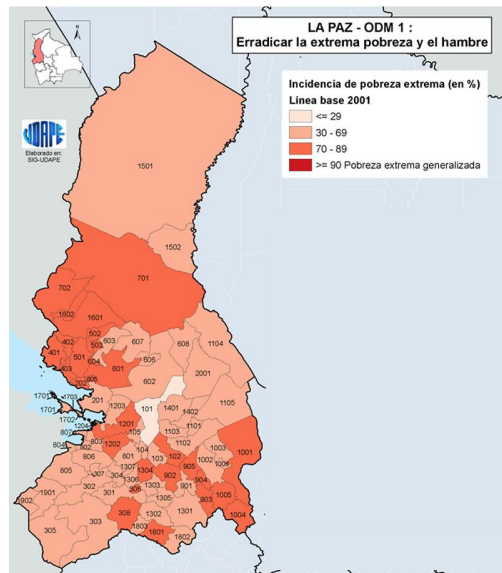
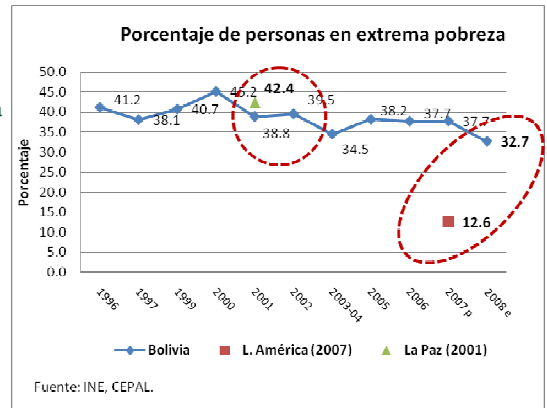


UDAPE — PNUD

ABRIL 2010

Extrema Pobreza: Un gran desafío para Bolivia y para el departamento de La Paz

El porcentaje de pobres extremos (*) en el país ha tenido una reducción importante en los últimos años. Ha disminuido de 41,2% en 1996 a 32,7% en 2008. En el caso de La Paz, dicho porcentaje revela una situación menos alentadora, pues el 2001 la proporción de pobres extremos era de 42,4%, cifra levemente superior al promedio nacional. En términos absolutos, se estima que para el 2001 el depar-



tamento de La Paz tenía más de 1.037.000 personas en condición de extrema pobreza.

Los datos de extrema pobreza para Bolivia y La Paz son mucho más altos que el promedio de Latinoamérica (12,6%)(**), lo que muestra un importante rezago si se compara a Bolivia con otros países de la región.

Las diferencias al interior del departamento revelan que para el 2001, solo el Municipio de La Paz tenía un porcentaje de pobres extremos menor al 30%.

(*) Entendida como la población que no logra obtener ingresos para adquirir una canasta alimentaria.
(**) El porcentaje de pobres extremos en Latinoamérica se ha calculado como la proporción de personas que no obtiene ingresos de al menos un dólar al día, por tanto su comparación con los datos nacionales sólo debe ser considerada indicativa.

RESUMEN DE INDICADORES SOCIALES DEL DEPARTAMENTO

INDICADOR	DATO
Porcentaje de Extrema Pobreza (2001)	42,4%
Tasa de Término a 8vo. de Primaria (2007)	84,6%
Tasa de Mortalidad Infantil por Mil Nacidos vivos (2008)	63
Porcentaje de Desnutrición Crónica en Menores de Tres Años (2003)	25,8%
Tasa de Mortalidad Materna por 100.00 Nacidos Vivos (2000)	326

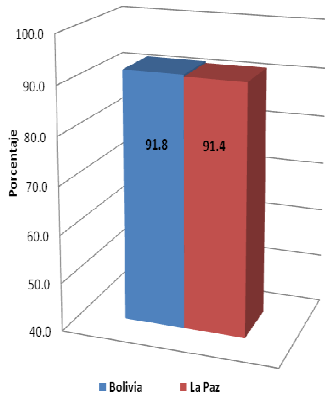
Esfuerzos departamentales en Desarrollo Humano

El nuevo escenario de profundización de la descentralización también ha contribuido a aunar esfuerzos para la mejora en las condiciones de vida de la población de las regiones. En este sentido, La Paz ha iniciado intervenciones para este fin tales como el Programa de Escuelas Participativas en Veinte

Provincias de La Paz, el Programa de Alfabetización Informática en Veinte Provincias de La Paz, el Programa de Aprovechamiento de Aguas Subterráneas en el Altiplano Sur y el Programa de Vigilancia y Control de ITS/VIH/SIDA (Fuente: Prefectura de La Paz, Sistema de Monitoreo y Seguimiento a ODM/UDAPE/PNUD, 2009).

Situación de la educación primaria

Tasa de cobertura neta en primaria 2007 (en %)

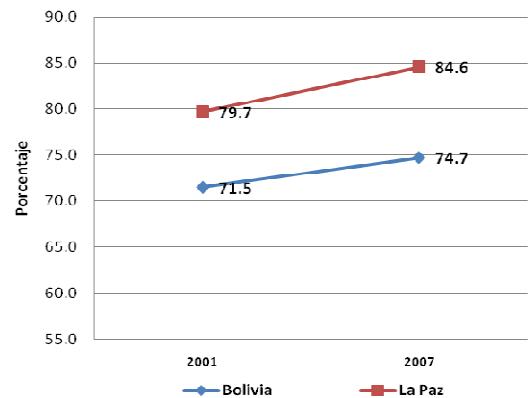


Fuente: UDAPE con base en el SIE (preliminar).

En Bolivia los indicadores de educación, sobre todo en el nivel primario muestran grandes avances en los últimos años. A pesar que su evolución ha sido lenta y que aun no se ha llegado al 100% de cobertura neta en primaria en el país, esta cifra —cerca al 92% en 2007— es bastante alentadora en términos de lograr la cobertura universal en los siguientes años.

En el departamento de La Paz, los datos revelan que para 2007, la tasa de cobertura neta en primaria llegó a 91,4%. Esta cifra pone de relieve los esfuerzos realizados en

Tasa de Término a 8vo. de primaria (%)



Fuente: UDAPE.

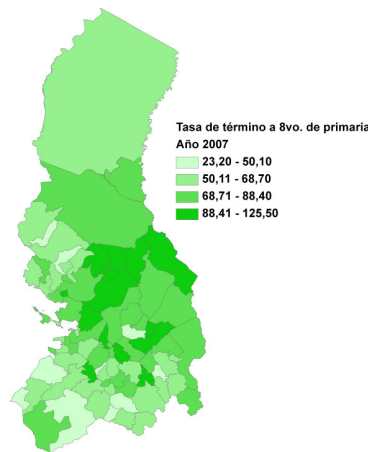
el departamento para el logro de la cobertura universal. Aun así, el número de niños paceños entre 6 y 13 años que no asistieron a la primaria en 2007 llegó aproximadamente a 42.064(*).

En el caso de la tasa de término a 8vo. de primaria se puede observar que la tendencia nacional ha sido positiva en la última década, pasando de 71,5% en 2001 a 74,7% en 2007. En La Paz, esta tasa ha sido siempre superior al promedio nacional, llegando el 2007 a 84,6%.

Al interior del departamento, se observa que para el 2007, los municipios de Malla, Curva, Tito Yupanqui y Catacora, son aquellos que se encontraban con tasas de término menores al 38%.

(*): Se trata de niños que pueden encontrarse en otro ciclo educativo o que no se hallan en el sistema.

LA PAZ - ODM 2: Lograr la enseñanza primaria universal



Fuente: UDAPE "Dossier de Estadísticas Sociales y Económicas", 2009

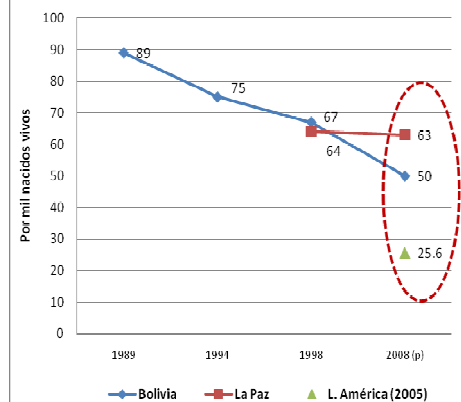
“En el 2008 murieron alrededor de 4.451 niños antes de cumplir su primer año en La Paz (más de 12 niños por día)”

Evolución de la Mortalidad infantil

A pesar que los avances en la reducción de la mortalidad infantil han sido importantes en las últimas décadas, el país sigue ocupando el penúltimo lugar en el continente (solo por delante de Haití). Mientras en 1989 morían 89 niños antes del primer año de un total de mil nacidos vivos, en 2008 este número ha bajado a 50. Si bien la reducción ha sido importante, Bolivia aún se halla a 24 puntos del promedio de Latinoamérica (datos para 2005).

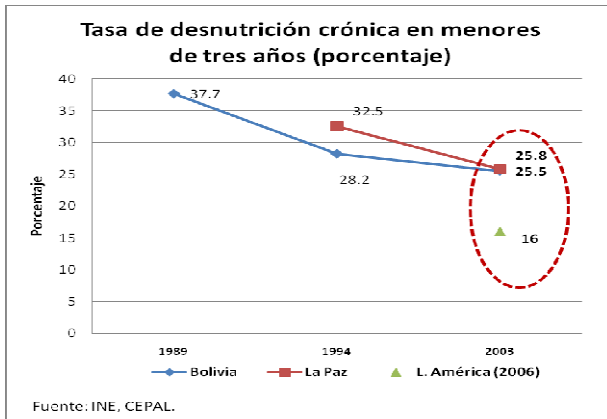
Adicionalmente, las diferencias entre los departamentos del país también son marcadas, ya que en La Paz, la tasa de mortalidad es de 63 por mil nacidos vivos, en Santa Cruz la cifra alcanza 31 por mil nacidos vivos, mientras que departamentos como Potosí presenta una tasa de 101 para el año 2008. En cifras absolutas, en el 2008 murieron alrededor de 4.451 niños antes de cumplir su primer año en el departamento de La Paz.

Tasa de mortalidad infantil (por mil nacidos vivos)



Fuente: INE, CEPAL.

La desnutrición crónica en el departamento



de los niños menores de tres años(*) sufría de desnutrición crónica (entendida como la situación en la que el niño no tiene la talla adecuada a su edad), mientras que en 2003 este porcentaje bajó a 25,5%. La situación del departamento muestra que a pesar que las tasas de desnutrición han declinado en el tiempo, La Paz aun presenta un porcentaje de niños con desnutrición crónica mayor al promedio nacional (25,8% en 2003). Datos preliminares para 2008 revelan que el departamento tenía alrededor de 75.404 niños menores de cinco años en condición de desnutrición crónica.

En comparación con Latinoamérica, Bolivia se encuentra en una situación rezagada, pues el promedio de niños menores de tres años con desnutrición en el continente es de sólo 16%.

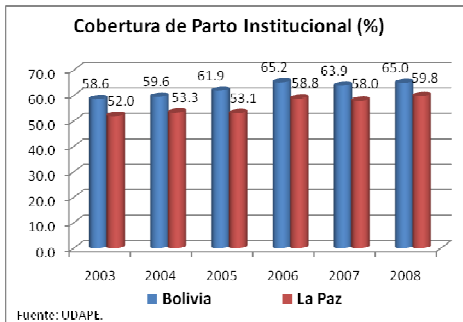
(*) El rango de edad se sitúa entre 3 y 35 meses.

“La Paz tenía alrededor de 75.404 niños menores de cinco años en condición de desnutrición crónica para el año 2008”

El estado nutricional de los niños en Bolivia ha experimentado una mejora en las últimas décadas. En 1989 el 37,7%

La Salud Materna

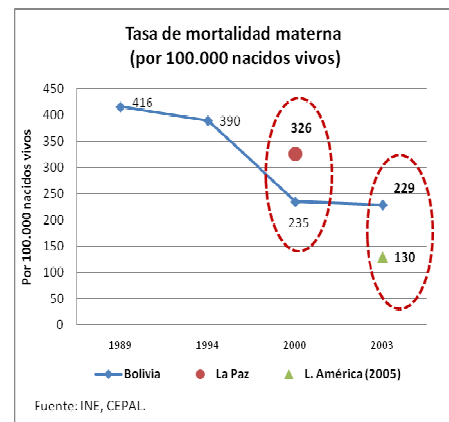
La salud materna, también es un tema preocupante en el país ya que para el 2003 se observa que por cada 100.000 nacidos vivos, murieron 229 madres a causa de complicaciones en el embarazo o parto. Además, este indicador casi no se ha reducido desde 2000



(cuando eran 235 madres muertas por 100.000 nacimientos), lo que revela que Bolivia se ha estancado en materia de salud materna.

Si además, se compara la tasa de mortalidad materna de 2003 (229) con la del promedio de Latinoamérica de 2005 (130), se observa cuán lejos se encuentra el país de la situación en el resto del continente. Al igual que en el caso de la mortalidad infantil, sólo Haití se encuentra por detrás de Bolivia en temas de mortalidad materna.

Por su parte, La Paz presenta para el año 2000 una cifra mucho mas alta que el promedio nacional (326), ubicando al departamento en el segundo peor lugar del país y lejos de



los promedios latinoamericanos. Adicionalmente, se observa que la cobertura de parto institucional en el departamento, ha aumentado de 52% en 2003 a 59,8% en 2008, siempre ligeramente por debajo del promedio nacional.

“Ixiamas fue el municipio paceño que invirtió un mayor porcentaje de sus recursos de inversión en el área social en el 2007”

La Inversión Pública Social en los municipios de La Paz

La inversión social que realizan los municipios es un elemento indispensable de la gestión pública para el logro de mejores condiciones de vida de la población.

Para el año 2007 en el departamento de La Paz, el Municipio de Ixiamas fue el que invirtió un mayor

porcentaje de sus recursos en aspectos sociales (educación, salud, agua y saneamiento básico) destinando el 71,4% de su presupuesto de inversión en el sector social.

En el segundo y tercer puesto municipal en inversión en el área social, se sitúan los municipios de Ayata y Acha-

cachi, con un porcentaje de inversión del 55,6% y 51,9%, respectivamente.

En el otro extremo, se hallan 27 municipios (incluidos La Paz, El Alto, Mecapaca y Achocalla), con porcentajes de inversión menores al 20% en el área social (Fuente: FAM, 2009)

**Unidad de Análisis de Políticas
Sociales y Económicas (UDAPE)**



Edificio Palacio de Comunicaciones Piso 18
La Paz — Bolivia
Teléfono: 591 -2- 2375512

www.udape.gob.bo

**Programa de Naciones Unidas Para
el Desarrollo (PNUD)**



Calle 14 esq. Av. Sánchez Bustamante
Edificio Metrobol II, Calacoto
La Paz—Bolivia
Teléfono: 591 -2- 2795544

www.pnud.bo

El presente boletín es un esfuerzo conjunto de la Unidad de Análisis de Políticas Sociales y Económicas (UDAPE) y del Programa de Naciones Unidas para el Desarrollo (PNUD) cuyo objetivo se centra en difundir información social que sirva para la promoción y agendamiento de temas de desarrollo. El fin último de esta iniciativa es la contribución al logro de la reducción de la pobreza, acceso a la educación y salud, equidad de género, servicios básicos y medio ambiente.

Los datos contenidos en esta publicación se basan en información oficial del Gobierno de Bolivia y/o información de organismos internacionales en el caso de los datos comparativos de la región latinoamericana.

Acerca de la Información

1. Pobreza Extrema. (i) Datos Nacionales: estimaciones partir del ingreso proveniente de las encuestas de hogares del INE. La información del año 2007 es preliminar. El dato de 2008 es una estimación realizada por UDAPE considerando el efecto de transferencias monetarias condicionadas (ii) Datos municipales y departamental: estimaciones de UDAPE a partir del gasto de hogares proveniente de las encuestas de hogares y Censo Nacional de Población y Vivienda del INE. (iii) Dato internacional: estimaciones a partir del criterio de \$US. I al día, realizado por la CEPAL. (iv) Mapas: elaboración realizada por UDAPE, a partir de estimaciones basadas en el Censo Nacional de Vivienda y encuestas de hogares del INE. (*) **Nota:** Dado que las metodologías de estimación de la extrema pobreza no son las mismas a nivel nacional, departamental y regional, los datos no son estrictamente comparables, por lo que su confrontación debe ser asumida únicamente como indicativa.

2. Información de Programas y Proyectos Departamentales. Información proveniente del Sistema de Seguimiento y Monitoreo de ODM de UDAPE — PNUD (<http://www.udape.gob.bo/ODM/ODM.asp>).

3. Educación. (i) Datos nacionales y departamentales: Información publicada por UDAPE, proveniente del Sistema de Información Educativa (SIE) del Ministerio de Educación. (ii) Mapas: elaborados por UDAPE con información del SIE.

4. Mortalidad Infantil. (i) Información nacional y departamental: Encuesta Nacional de Demografía y Salud (ENDSA) del INE. (ii) Información internacional: CEPAL, 2009, "Anuario Estadístico de América Latina y el Caribe 2009", Santiago. (*) **Nota:** los resultados para el año 2008 son preliminares.

5. Desnutrición Infantil. (i) Información nacional y departamental: Encuesta Nacional de Demografía y Salud (ENDSA) del INE. (ii) Información internacional: CEPAL, 2009, "Anuario Estadístico de América Latina y el Caribe 2009", Santiago. (*) **Nota:** los resultados para el año 2008 son preliminares. El dato sobre la cantidad de niños en situación de desnutrición crónica para el 2008 se calculó en el grupo de edad 0-59 meses, por lo que no es comparable con el resto de la serie, cuyas estimaciones se basan en un rango de edad 3-35 meses.

6. Mortalidad Materna. (i) Dato nacional: Encuesta Nacional de Demografía y Salud del INE. (i) Dato departamental: Encuesta Post-censal 2001 del INE. (iii) Información internacional: CEPAL, 2009, "Anuario Estadístico de América Latina y el Caribe 2009", Santiago. (*) **Nota:** El dato departamental solo se ha capturado para el año 2000, dado que la Encuesta Post-Censal del INE solo se levantó en ese periodo.

7. Inversión Pública Municipal. Información extraída de la Federación de Asociaciones de Municipios (FAM), "Ranking Municipal 2007" con base en información oficial del Ministerio de Hacienda.

Campaña "Convivir, Sembrar Paz"



La campaña "Convivir, Sembrar Paz", aspira a convertirse en un esfuerzo colectivo de todos los ciudadanos y ciudadanas de Bolivia. La iniciativa busca crear un ambiente que posibilite a la sociedad boliviana en pleno sumarse a la movilización y

el compromiso por la paz, una paz que haga factible el cambio en el marco del respeto al otro. El término "convivir" es central: es el reconocimiento y respeto mutuo de nuestros puntos de vista, por muy difícil que sea. Te invitamos a unirse a esta causa con tu movili-

ción porque la paz necesita de hechos y acciones.

Para obtener mayor información, adscribirse a esta iniciativa y dejar su firma, visite el sitio: www.sembrarpaz.nu.org.